



# GUÍA METODOLÓGICA del Proceso de Escucha al Pueblo de Dios que peregrina en América Latina y El Caribe

TODOS SOMOS DISCÍPULOS MISIONEROS  
EN SALIDA 



**ASAMBLEA  
ECLESIAL**  
DE AMÉRICA LATINA  
Y EL CARIBE

ESPAÑOL

# Sumario

1. Introducción .....	3
2. Principios y supuestos del proceso de escucha .....	6
3. Características esenciales y composición de las escuchas .....	8
3.1. ¿Qué es una actividad comunitaria a la luz de la sinodalidad? .....	8
3.2. ¿Qué no es una actividad comunitaria a la luz de la sinodalidad y dentro del proceso de escucha? .....	9
3.3. ¿Qué actividades pueden realizarse durante el proceso de escucha? .....	9
3.4. ¿Quién participa en las actividades de escucha? .....	10
3.5. ¿Quién es el responsable de realizar la escucha comunitaria? .....	10
4. Recomendaciones importantes sobre aspectos operativos .....	11
4.1. Articulación .....	11
4.2. Realización de las actividades .....	11
4.2.1. Actividades presenciales .....	12
4.2.2. Actividades on line .....	13
4.3. Aspectos procedimentales .....	13
4.4. Componentes importantes en las actividades: .....	15
5. Tutoriales .....	15
6. Contactos .....	15
7. Cuestionario para el tiempo de Escucha Sinodal de la Asamblea Eclesial de ALyC .....	16
8. Referencias .....	30
9. Oración de la Asamblea .....	31

# 1. Introducción

**“LA SINODALIDAD ECLESIAL ES UN SIGNO DE CORRESPONSABILIDAD DE TODO EL PUEBLO DE DIOS EN LA CONSTRUCCIÓN DE SU REINO [...]”  
(DOCUMENTO PARA EL CAMINO, N. 70)**

La Iglesia en América Latina y el Caribe está viviendo un tiempo de gracia, un “Kairós”. Es un tiempo de preparación para la celebración de su Asamblea Eclesial, que tendrá lugar en su fase presencial entre el 22 y el 28 de noviembre de 2021, en el santuario de Nuestra Señora de Guadalupe en México, y simultáneamente en varios otros lugares de toda la región.

La Asamblea Eclesial pretende responder a la siguiente pregunta: ¿Cuáles son los nuevos desafíos para la Iglesia en América Latina y el Caribe, a la luz de la V Conferencia General de Aparecida, los signos de los tiempos y el Magisterio del Papa Francisco, para la Asamblea y en el camino hacia los jubileos de 2031+2033? En este sentido, el proceso de celebración de la Asamblea tiene como objetivo:

- Reavivar la Iglesia de una nueva manera, presentando una propuesta reformadora y regeneradora.
- Ser un evento eclesial en clave sinodal, y no sólo episcopal, con una metodología representativa, inclusiva y participativa.
- Hacer posible una relectura agradecida de Aparecida para gestionar el futuro.
- Ser un hito eclesial que pueda relanzar los grandes temas **aún vigentes** que surgieron en Aparecida y retomar temas y agendas impactantes. Es un *kairós*. Un signo compartido con otros continentes del que pueden brotar muchos frutos.
- Reconectar las cinco Conferencias Generales del Episcopado Latinoamericano y del Caribe, vinculando el Magisterio Latinoamericano al Magisterio del Papa Francisco, marcando tres hitos: de Medellín a Aparecida, de Aparecida a Querida Amazonía, de Querida Amazonía al Jubileo Guadalupano y de la Redención en 2031+2033.



**ASPIRAMOS A TENER UNA PLENA Y AMPLIA PARTICIPACIÓN DE TODO EL PUEBLO DE DIOS QUE PEREGRINA EN AMÉRICA LATINA Y EL CARIBE**

Aspiramos a tener una plena y amplia participación de todo el pueblo de Dios que peregrina en América Latina y el Caribe, para que esta Asamblea sea una verdadera celebración de nuestra identidad eclesial al servicio de la vida. Este evento quiere ser una expresión genuina de una presencia que acoja las esperanzas y anhelos de todas las mujeres y hombres que conforman la Iglesia, Pueblo de Dios, especialmente en este tiempo de profunda crisis, y donde la coherencia con el Evangelio de Jesús será el gesto vivo que dará relevancia a nuestro ser y estará en medio de los gritos de los empobrecidos y de la hermana madre tierra en este tiempo de Pandemia por el COVID19, y de todas las demás pandemias que esto revela.

Es imprescindible que todas las mujeres y hombres que conforman la Iglesia de Cristo en América Latina y el Caribe que quieran aportar su palabra y testimonio, soliciten su participación en el amplio proceso de escucha consultando con sus

Obispos y de los respectivos organismos diocesanos, Parroquias, Cáritas, otros organismos eclesiales, Congregaciones Religiosas, movimientos laicales y otras instituciones eclesiales y sociales.

Este proceso de escucha, en perspectiva sinodal, será la base de nuestro discernimiento, y nos iluminará para orientar los pasos futuros que, como Iglesia en la región y como CELAM, debemos dar al acompañar al Jesús encarnado hoy en medio del pueblo, en su “*sensus fidei*” que es su sentido de fe. Este proceso de escucha se llevará a cabo entre abril y julio de este año 2021, por lo que les pedimos que estén atentos-as y soliciten a sus organismos eclesiales de referencia su participación. Sobre todo, les pedimos que visiten la sección de “**ESCUCHA**” de la página web de la Asamblea para tener toda la información necesaria: <https://asambleaeclesial.lat/escucha/>.

Recordemos lo que nos dice el Papa Francisco en la Constitución Apostólica “*Episcopalis Communio*”:

**“[...] EL PROCESO SINODAL TIENE SU PUNTO DE PARTIDA Y TAMBIÉN SU PUNTO DE LLEGADA EN EL PUEBLO DE DIOS, SOBRE EL QUE DEBEN DERRAMARSE LOS DONES DE GRACIA DERRAMADOS POR EL ESPÍRITU SANTO A TRAVÉS DE LA REUNIÓN EN ASAMBLEA DE LOS PASTORES”. (N. 7)**

Esta Guía Metodológica, elaborada por el comité de “escucha”, tiene como objetivo promover la participación y escucha activa con el pueblo de Dios, para facilitar una adecuada recopilación de las informaciones importantes que se generarán a partir de los diversos diálogos y actividades a desarrollar, y que serán el hilo conductor de todo el proceso de discernimiento hacia y durante la Asamblea. Es un apoyo para poder priorizar adecuadamente y presentar con más fuerza las voces concretas de todos los territorios, además de fomentar la mayor participación posible de los distintos actores organizados en los territorios. Un instrumento que

camina en comunión con el “Documento para el Camino” de la Asamblea Eclesial.

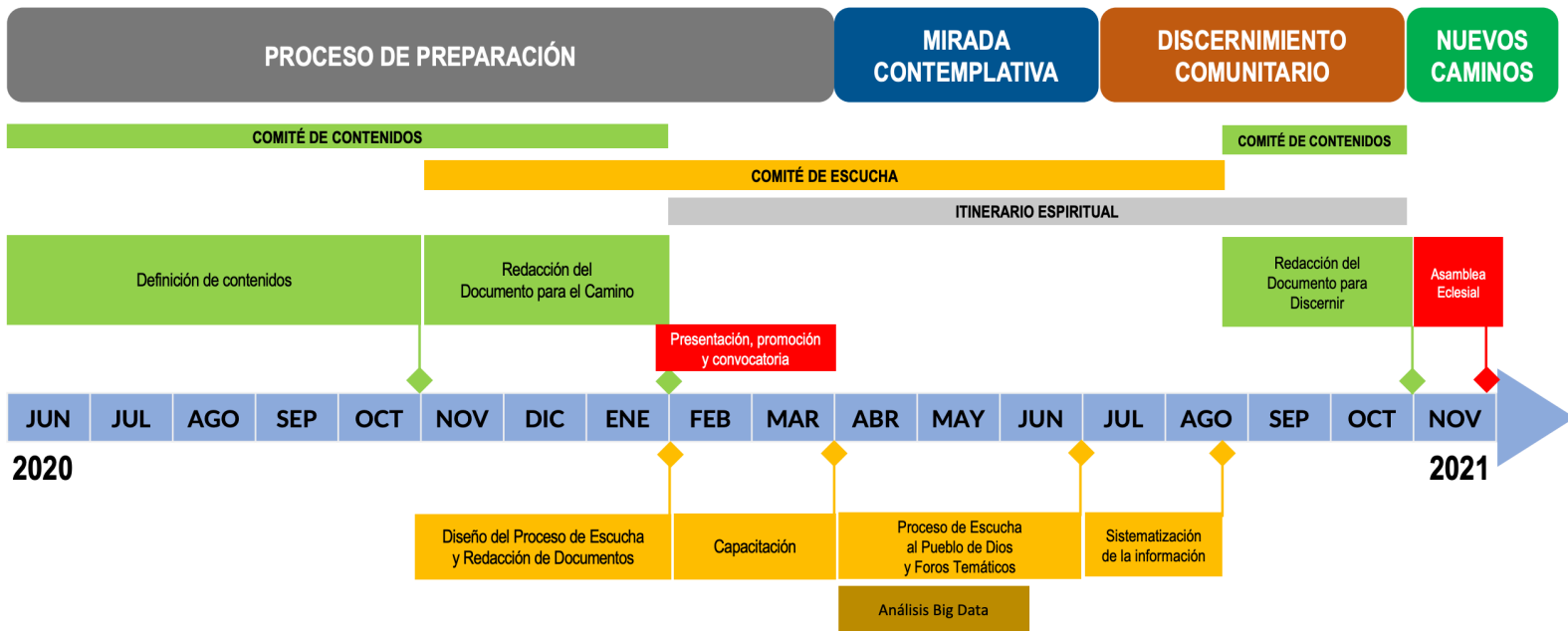
El documento está organizado con los principios y supuestos metodológicos; las características esenciales y la composición de las escuchas; recomendaciones importantes sobre aspectos operativos del proceso de escucha y sus actividades; la guía de preguntas de la escucha, y el enlace con los tutoriales para el uso de la plataforma donde se insertará la información de este proceso.

A continuación, se muestra una imagen que ilustra la organización de la línea de tiempo que será recorrida en el proceso general, incluyendo la escucha:



**ASAMBLEA ECLESIAL**  
DE AMÉRICA LATINA Y EL CARIBE

## LÍNEA DE TIEMPO



## 2. Principios y supuestos metodológicos del proceso de escucha

El proceso de escucha a desarrollarse tiene, además de las intenciones descritas en la introducción de esta Guía y de los enfoques abordados en el Documento para el Camino, un conjunto de principios y supuestos metodológicos que deben orientar e inspirar las actividades dirigidas al proceso de escucha a desarrollar. Los **principios generales** de la escucha son:

- Proporcionar una oportunidad, a través del proceso de escucha sinodal, para el protagonismo de todo el pueblo de Dios en América Latina y el Caribe, tomando como inspiración la memoria de los frutos, avances experimentados y tareas pendientes en la Iglesia latinoamericana desde Aparecida (2007).
- Escucha que configura un itinerario eclesial/pastoral y de profunda sinodalidad, con participación del episcopado, del clero, de los diáconos, de los laicos y laicas, de los religiosos y religiosas, de otros-as **líderes, personas e instituciones**, así como de personas de buena voluntad que quieran contribuir genuina y respetuosamente al proceso.
- La realización de un proceso amplio y sinodal de escucha que fomente y fortalezca la organización y articulación de pequeños procesos de reflexión comunitaria.
- El desarrollo de una metodología de análisis de datos con profunda sensibilidad y fidelidad a la escucha realizada.
- El imperativo de que el tema de la escucha y el proceso de organización de la Asamblea sean guiados en los espacios diversos de la Iglesia en la región de ALyC, así como con los miembros de esta Iglesia en otros lugares como América del Norte.
- La necesidad de claridad en las notas metodológicas y operativas sobre el perfil de las actividades a realizar a lo largo del proceso de escucha (individuales y sobre todo de los espacios comunitarios en sus distintos niveles, foros temáticos y otros).
- El proceso tendrá en cuenta tentativamente cuatro lenguas utilizadas en los territorios del continente latinoamericano y del Caribe (español, portugués, inglés y francés) en la ampliación de posibilidades. Sin embargo, por limitaciones de tiempo y por su alcance, se trabajará sobre todo con las lenguas española y portuguesa.
- El desarrollo de la escucha tiene como imperativo las conexiones con el proceso de elaboración de contenidos, con la espiritualidad y las estrategias de comunicación como dinamisos transversales en todo el proceso, permeado por el seguimiento, el acompañamiento y la evaluación permanente.

- El proceso de escucha debe partir de la acción pastoral, de una mirada de la realidad y su contexto personal y eclesial. Las reflexiones de las acciones pastorales deben estar relacionadas con los temas planteados por el “Documento para el Camino”.

Además de los principios enumerados anteriormente, algunos **supuestos metodológicos** también son importantes y pueden colaborar con la comprensión de todo el proceso de escucha:

- La metodología de todo el proceso de escucha está en comunión con la propuesta del Documento para el Camino de la Asamblea, como inspiración y luz para el sendero a recorrer. En este sentido, los procesos de escucha deben tener en este Documento, y en las propias experiencias pastorales, el principal referente de consulta.
- El proceso de escucha se desarrollará a través de actividades comunitarias y contribuciones individuales, con registros realizados mediante el uso de una plataforma de colaboración en línea en el sitio web de la Asamblea Eclesial, en su sección “ESCUCHA” (<https://asambleaeclesial.lat/escucha/>).
- Existirá la posibilidad de un registro gradual en la plataforma, con la inclusión de información por vía online y offline, así como la garantía de diversas formas complementarias de participación (texto, voz, vídeo, imagen, etc.).

- Los territorios y comunidades podrán organizar espacios de escucha comunitarios de forma sincrónica (en tiempo real en plataformas virtuales o presenciales) y asincrónica (con un periodo para añadir aportaciones).
- A criterio de sus realidades, pueden organizar actividades comunitarias y foros temáticos (presenciales y/o virtuales) con convocatorias centradas en temas específicos que se describen a lo largo del contenido general del proceso de escucha y con la debida profundidad en determinados temas según el Documento para el Camino.
- Cada Conferencia Episcopal y todos los diversos órganos e instancias eclesiales participantes, junto con los comités de la Asamblea Eclesial, articularán los procesos de formación, sensibilización y movilización, así como en conjunto con las Conferencias Nacionales de Religiosos e Instituciones nacionales y latinoamericanas.

**LA METODOLOGÍA DE TODO EL PROCESO DE ESCUCHA ESTÁ EN COMUNIÓN CON LA PROPUESTA DEL DOCUMENTO PARA EL CAMINO DE LA ASAMBLEA.**



### 3. Características esenciales y composición de las escuchas

Elementos importantes para entender el proceso de escucha en preparación de la Asamblea, así como la composición de las actividades relacionadas con las escuchas.

#### 3.1. ¿Qué es una actividad comunitaria a la luz de la sinodalidad?

Aunque se trata de un espacio y un movimiento de consulta amplio y significativo, es importante que todas y todos los participantes tengan claro que:

- Es un espacio de consulta y diálogo colectivo para responder y contribuir al documento de trabajo/consulta de la 1ª Asamblea eclesial del CELAM.
- Es un espacio que busca contribuir con la Iglesia sobre las nuevas formas de responder a las necesidades del pueblo de Dios, coherentes con el seguimiento de Jesús, y las llamadas y coyunturas de la contemporaneidad.
- Es muy importante tener en cuenta esta guía metodológica, para poder responder de la forma más consensuada posible y con el mayor apoyo de cada aportación.
- Es muy importante considerar esta guía metodológica para que el cuestionario sea respondido de la forma más consensuada posible en cada contribución.

- Es importante destacar la necesidad de orientar, a la luz de la sinodalidad, los aspectos relacionados con la autogestión local de las actividades comunitarias a desarrollar. Desde cada realidad particular, y a criterio de la organización local, animamos la eventual posibilidad de crear una Comisión responsable del proceso de Escucha (decisión con base en la autogestión).





### 3.2 ¿Qué **no es** una actividad comunitaria a la luz de la sinodalidad y dentro del proceso de escucha de la CELAM?

- Las escuchas no son un curso, un taller o una reunión de planificación y/o evaluación.
- No se trata de actividades enfocadas únicamente como un foro sociopolítico.
- No es un espacio para la discusión teórica o abstracta de la Iglesia.

En este sentido, es necesario comprender la importancia de dejar de lado cualquier otro objetivo en las reuniones y/o actividades del proceso de escucha, para centrarse en lo esencial que es la consulta a través de la sinodalidad.

### 3.3 ¿Qué actividades pueden realizarse con validez durante el proceso de escucha?

Además de la información presentada en los supuestos de este documento, es necesario que todos tengan claras las actividades indicadas/sugeridas para el desarrollo del proceso de escucha, estas son:



### 3.4 ¿Quién participa en las actividades de escucha?

Por tratarse de un proceso de escucha en vista de la realización de una Asamblea Eclesial, deben participar:

- Todo el Pueblo de Dios organizado como Iglesia en América Latina y el Caribe, tales como: laicos/as, religiosos/as, diáconos, sacerdotes y obispos y cardenales.
- Además de representantes orgánicos, grupos de la periferia, sectores populares, personas cercanas a la Iglesia que no forman parte de las estructuras formales de la misma, pueblos tradicionales y comunidades indígenas (campesinos, quilombolas, colonos, ribereños), como interlocutores indispensables.
- Miembros y/o representaciones de organizaciones sociales, populares y/o eclesiales, instituciones especializadas y con actuación en los diversos territorios, así como personas de buena voluntad afines a los procesos eclesiales.

En vista de las cuestiones relacionadas con la seguridad de la información y el seguimiento de todo el proceso de escucha, la suscripción previa (de todas las personas que participan en los espacios comunitarios o individualmente) será un

requisito para el acceso a la Plataforma y a los eventuales registros de información realizados en el proceso de escucha. De esta manera también podremos hacer una caracterización adecuada de la participación en el proceso, y proporcionar análisis y reflexiones enfocadas en la preparación de la Asamblea, y más adelante.

El registro de las personas será confidencial y solo con fines estadísticos, no se publicará la autoría de las personas o grupos, a menos que lo autoricen de manera directa.

### 3.5 ¿Quién es el responsable de realizar las escuchas comunitarias?

Las escuchas, realizadas bajo el principio de autogestión, podrán ser organizadas a partir de cualquier realidad eclesial local, en este sentido son responsables:

- El episcopado, las diversas instituciones eclesiales y los principales líderes de las Iglesias particulares.
- Equipo de articulación y/o referentes locales designados para la animación del proceso de escucha, organización y sistematización de las escuchas desarrolladas, representando las diversas instancias eclesiales de cada localidad.
- Miembros y/o representaciones de organizaciones sociales, populares y/o eclesiales.

## 4. Recomendaciones importantes sobre aspectos operativos

A partir de los principios y supuestos ya presentados, y de las características esenciales y orientaciones sobre la composición de la escucha, a continuación, se presentan un conjunto de recomendaciones sobre los aspectos operativos del proceso de escucha que se debe desarrollar. A saber:

### 4.1. Articulación:

- De ser posible en el ámbito institucional o comunitario específico, se puede realizar la articulación de una comisión ampliada y/o equipo de trabajo local.
- Organización de estrategias para compartir el calendario común de escucha en las realidades de las Conferencias Episcopales y de todas las instancias eclesiales implicadas en cada sitio, en vista de que se articulen diálogos, agendas y acciones comunes, con vistas a favorecer la sinodalidad.
- Posibilidad de organización y movilización de grupos especializados para la realización de foros temáticos sincrónicos o asincrónicos, a partir de los temas presentes en el Instrumento de Trabajo de la 1era. Asamblea Eclesial del CELAM.

### 4.2 Realización de las actividades:

#### *Cuidados requeridos por el contexto de pandemia:*

- Por ningún motivo la realización de los espacios de escucha, cuando son presenciales, deben poner en riesgo la salud de las personas en medio de la actual crisis de Covid-19. Por lo tanto, es imprescindible que cualquier acción que se lleve a cabo se haga con estricto apego a las normas de bioseguridad oficiales locales y a los protocolos eclesiales aplicables en cada lugar y en cada situación específica.
- En el contexto de la pandemia de Covid-19, se sugiere realizar actividades virtuales siempre que sea posible y/o necesario, con el uso de plataformas que lo hagan posible.
- Se propone que las reuniones comunitarias organizadas como asambleas y foros se realicen de acuerdo a la realidad de cada lugar y con el debido cuidado en cuanto a la concentración de personas en un mismo espacio físico, por el contexto de la pandemia de Covid-19, y para tener un número manejable de personas para alcanzar los consensos y enfoques que se buscan.

*Cuidados en el desarrollo de las actividades:*

- Es muy importante que las personas que participan en el proceso de escucha, representen la mayor diversidad posible de la realidad eclesial existente en cada comunidad.
- Animamos a que en todos estos espacios, presenciales y remotos, se fomente un fuerte espíritu de oración (utilizando los materiales correspondientes del comité de Liturgia disponibles en: <https://asambleaecclesial.lat/itinerario/>, de discernimiento, de respeto a la diversidad, de escucha activa y, sobre todo, una invitación a todos para la comprensión de la importancia de este ejercicio de búsqueda de las voces comunes más fuertes que ayuden a promover cambios y nuevos horizontes en el camino de la Iglesia.
- Se indica que, por razones de seguimiento e identificación de los participantes, que cualquier espacio de escucha incluya el debido y detallado registro de los participantes según la hoja de inscripción disponible.
- Es necesario, si es posible, que las respuestas a insertar en la Plataforma se presenten durante la sesión, para garantizar la fidelidad en la transcripción y reforzar el compromiso con los diálogos mantenidos a lo largo del proceso.

#### 4.2.1 Actividades presenciales

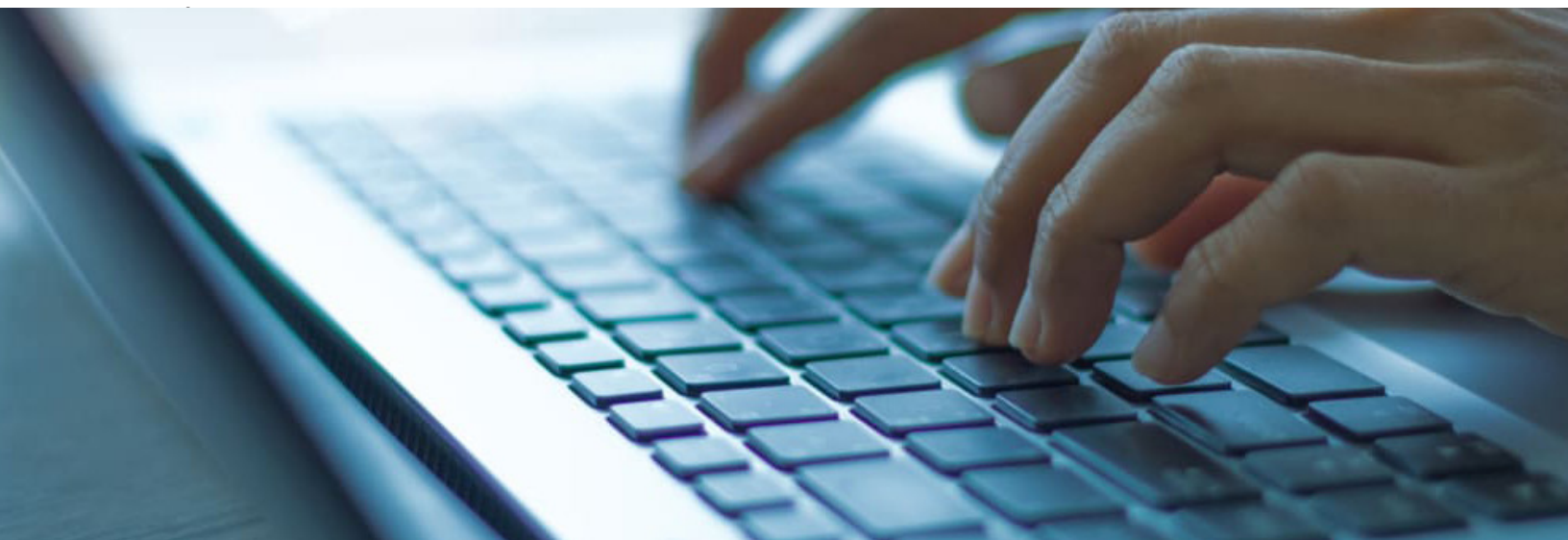
- Siguiendo muy de cerca las recomendaciones de bioseguridad, y de los organismos de salud de sus respectivos contextos se sugiere que las actividades se desarrollen en un lugar adecuado para poder trabajar en espacios plenarios (con todos los participantes) y en pequeños grupos de trabajo.
- Se recomienda tener un profundo celo y atención en el proceso de sistematización y redacción de informes de las actividades comunitarias.
- Se solicita que, si la actividad no tiene suficiente tiempo, por cualquier razón que ofrezca la coyuntura, se desarrolle una estrategia de trabajo en grupos para intentar responder a todas las preguntas o seleccionar previamente las más significativas según su realidad y experiencia.

**POR NINGÚN MOTIVO LA REALIZACIÓN DE LOS ESPACIOS DE ESCUCHA, CUANDO SON PRESENCIALES, DEBEN PONER EN RIESGO LA SALUD DE LAS PERSONAS EN MEDIO DE LA ACTUAL CRISIS DE COVID-19.**



#### 4.2.2 Actividades autoguiadas en línea

- Enviar el enlace de conexión por adelantado y con antelación.
- Utilice plataformas de videoconferencia como Zoom, Google Meet, Microsoft Teams, entre otras.
- Sugerencia de que los responsables de las reuniones puedan conectarse antes de la actividad.
- Solicite que los participantes estén en un lugar cómodo que les permita escuchar y participar.
- Solicitar que, en la medida en que la calidad de la conexión lo permita, se enciendan las cámaras durante la sesión.
- Si se quiere grabar la sesión, se debe pedir permiso verbal a todos y realizarlo sólo si todos/as los y las participantes están de acuerdo.
- Incluso en la actividad en línea, se sugiere que las respuestas se publiquen también en la Plataforma durante la sesión.



#### 4.3 Aspectos procedimentales:

Teniendo en cuenta la amplitud del proceso y su complejidad, se recomienda además tener en cuenta los siguientes aspectos detallados de forma didáctica y esquematizados en la siguiente tabla:

ASPECTOS	ANTES	DURANTE	DESPUÉS
<b>Equipo local</b>	Formar un equipo de coordinación y síntesis para llevar a cabo la actividad.	Cuidar la gestión del tiempo y asegurarse que se cumplen los objetivos de la actividad. Asegurar espacios de evaluación durante la actividad y al final de la misma, con la presencia de los participantes.	Este mismo equipo tendrá que animar y supervisar los procesos desencadenados con la realización de la actividad comunitaria.
<b>Convocatoria</b>	Deben organizarse estrategias amplias y asertivas para la convocatoria y divulgación de la actividad, con la posibilidad de involucrar a la mayor diversidad de representantes.	Fomentar la participación de las diferentes culturas e iniciativas que podrán compartir su espiritualidad y experiencias durante los diferentes momentos de la actividad, así como favorecer una posterior difusión del evento.	
<b>Sistematización</b>	Necesidad de localizar las herramientas de sistematización y acceso previo a la plataforma donde se insertará la información ( <a href="http://www.asambleaecclesial.lat">www.asambleaecclesial.lat</a> ).	Opcional: que durante la actividad se evalúe la posibilidad de incorporar al equipo de sistematización a algunos participantes que muestren su deseo de contribuir a la tarea respectiva.	Garantizar un tiempo de calidad para que el equipo recoja las aportaciones, revisar todas las informaciones y poder introducir en la plataforma las informaciones definidas en la actividad.
<b>Material de apoyo</b>	Difundir el material de preparación (Documento para el Camino) y el material de consulta a los participantes.	Favorecer que todos tengan acceso al material preparatorio, así como a otros documentos relacionados con la actividad comunitaria y el proceso de escucha.	Garantizar la entrega a todos los participantes del informe de la actividad e informaciones definidas durante el proceso de escucha.
<b>Periodo de escucha</b>	Tener en cuenta la necesidad de centrar y construir la agenda de la actividad durante el periodo previamente establecido.	Cada grupo de trabajo debe tener un secretario-facilitador. Se sugiere que, siempre que sea posible, se celebre una sesión plenaria para hacer un seguimiento del proceso. También se recomienda celebrar una sesión plenaria final. Verificar la posibilidad de grabación.	Garantizar un tiempo de calidad para que el equipo recoja las aportaciones, revisar todas las informaciones y poder introducir en la plataforma las informaciones definidas en la actividad.
<b>Comunicación</b>	Organizar, junto con los referentes locales de comunicación, un conjunto de estrategias para compartir y difundir información sobre el proceso de escucha.		

#### 4.4 Componentes importantes en las actividades:

A continuación, se informa de algunos de los componentes importantes y necesarios para las actividades que se van a realizar en el proceso de escucha, con características esenciales e imprescindibles.

- **Espacio de espiritualidad:** Se recomienda que la espiritualidad impregne todo el proceso de la actividad, con la garantía de momentos específicos (inicio de cada sesión) teniendo como referencia las guías desarrolladas para ello por la comisión de liturgia y espiritualidad para mantener el espíritu de unidad de todo el proceso.
- **Implicación y animación del episcopado:** Al tratarse de una asamblea eclesial, se sugiere que el episcopado local tenga espacio para compartir durante la actividad, así como poder aportar y permanecer a lo largo del proceso de escucha.
- **Logotipo de la Asamblea Eclesial:** Se sugiere que la identidad visual de la Asamblea esté en el espacio donde se desarrolla la actividad, así como en todos los materiales de comunicación de la misma.

- **Expresiones culturales y espirituales:** En la programación de la actividad se fomentarán el respeto e inclusión de las diversas expresiones culturales y espirituales presentes en el territorio y en cada realidad.

## 5.TUTORIALES

Los tutoriales (manuales) de acceso a la Plataforma y sobre el proceso de escucha estarán disponibles en:

<https://asambleaeclesial.lat/escucha/>

## 6. CONTACTO E INFORMACIÓN CON LA COMISIÓN RESPONSABLE DEL PROCESO DE ESCUCHA DE LA ASAMBLEA ECLESIAL:

[escucha@asambleaeclesial.lat](mailto:escucha@asambleaeclesial.lat)

## 7.CUESTIONARIO PARA EL TIEMPO DE ESCUCHA SINODAL DE LA ASAMBLEA ECLESIAL DE ALCY (COMUNITARIA E INDIVIDUAL):

disponible en <https://asambleaeclesial.lat/escucha/>

## CUESTIONARIO PARA EL TIEMPO DE ESCUCHA SINODAL DE LA ASAMBLEA ECLESIAL DE ALYC (COMUNITARIA E INDIVIDUAL):

**Preguntas para responder en comunidad – grupo:**

*Identificación*

**PARTICIPANTES (ENLISTAR A TODOS Y TODAS QUIENES PARTICIPAN):**

NOMBRE	AÑO DE NACIMIENTO	GÉNERO	AUTOIDENTIFICACIÓN CULTURAL <sup>1</sup>	ACTIVIDAD PASTORAL - SOCIAL	ESTADO ECLESIAL <sup>2</sup>

1 Pueblos originarios (nombre), afrodescendiente, nacionalidades...

2 Laico/a, Hermano religioso, religiosa, sacerdote, seminarista, obispo, otro

### Grupo – comunidad que responde:

- » Organización, institución o red eclesial desde las que recibieron la invitación a participar:
- » Diócesis
- » Parroquia
- » Ciudad – Localidad
- » Movimiento (opcional)
- » País:
- » Permanencia:
  - Se reúnen solo para responder este tiempo de escucha.
    - ¿Qué los aúna para realizar este trabajo?

- Son un grupo-comunidad estable
  - Nombre del grupo –comunidad
  - ¿Cuál es el objetivo o actividad principal de este grupo o comunidad?
- » ¿Cómo supieron de este tiempo de escucha?
  - Redes sociales
  - Pastoral en la que participo
  - Medios de comunicación
  - Parroquia - capilla
  - Otros (indicar)





### ***Reflexión Comunitaria desde la Acción Pastoral***

#### **Sobre la acción pastoral:**

Realicen un listado de las acciones pastorales más significativas que realizan en su comunidad y luego identifiquen algunas de sus características:

#### **a) Temporalidad:**

- a. Permanente: Es una acción pastoral que se realiza desde hace mucho tiempo y es parte de las acciones permanentes que tiene nuestra comunidad, grupo, parroquia o movimiento
- b. Proyecto: es una respuesta a una necesidad específica y tendrá una duración mientras la situación lo justifique o exista un financiamiento
- c. Ocasional: solo ante situaciones emergentes y por un periodo relativamente acotado.

#### **b) Ámbito de la acción pastoral:**

- a. Formación: preparación, desarrollo, e implementación de cursos o procesos formativos en temas ligados a la Iglesia, a la organización eclesial o su misión
- b. Misionera: grupos y comunidades cuya principal tarea es anunciar la buena nueva por medio de la visita a casas, el acompañamiento a grupos y personas específicas, puede ser una actividad permanente o durante un periodo de tiempo determinado de manera periódica. Por ejemplo: Misiones de verano, misioneros en sectores específicos.
- c. Pastoral social - Caritas: acciones de ayuda y promoción a personas y/o grupos en condiciones de vulnerabilidad o pobreza. Por ejemplo: Ecología, emergencias, economía social y solidaria, incidencia política, migraciones, pastoral penitenciaria, pastoral de la salud, pueblos originarios, formación para el trabajo, comedores abiertos, consultorios, defensoría judicial, visita a enfermos, colonias de verano.
- d. Trabajo con ministerios eclesiales: Presbiterado, diaconado permanente, laicos, vida consagrada, promoción de la presencia femenina en la iglesia

- e. Itinerarios del discipulado misionero:
  - i. Pastoral sacramental: Preparación y celebración de sacramentos. Por ejemplo: catequesis presacramental, comunión a enfermos, preparación para el sacramento de la reconciliación.
  - ii. pastoral juvenil:
  - iii. Pastoral familiar
- f. Pastoral Litúrgica: Grupos o actividades cuya principal tarea está centrada en la preparación o apoyo de celebraciones litúrgicas y la Eucaristía. Por ejemplo: coro, acolitado, lectores de la palabra, decoración del templo.

- g. Comunidad de vida: grupo de personas que se reúnen de manera periódica a compartir la vida, orar y crecer en el seguimiento a Jesucristo, según el estilo o carisma pueden o no realizar un servicio pastoral en conjunto.
  - h. Pastorales especializadas: comunidades que se dedican a algún ámbito específico de intervención. Por ejemplo: colegios, trabajo en hospitales, trabajo cárceles, hogares de ancianos o de menores, pastoral de las comunicaciones, hogares de protección a mujeres víctimas de la violencia.
  - i. Otra acción pastoral: mencionarla o describirla brevemente.
  - j. Otros grupos
- c) Destinatarios o interlocutores: personas con las que se trabaja directamente en la acción pastoral. Por ejemplo: niños, pueblos originarios, migrantes, novios, los asistentes a misa, campesinos, personas privadas de libertad...



## BOSQUEJO DE HOJA DE RESPUESTA

Completar la siguiente tabla para caracterizar las acciones pastorales que realizan:

Nombre de la acción pastoral	Temporalidad	Ámbito de la acción pastoral:	Destinatarios o interlocutores

## AL VER TODO LO QUE HACEMOS.

1. ¿Qué es lo que más nos duele de esta realidad que estamos viviendo?
2. ¿Qué es lo que nos da más esperanza en esta realidad que estamos viviendo?

## CUÁLES SON LOS TEMAS MÁS IMPORTANTES PARA NUESTRA PASTORAL:

A partir del siguiente listado, seleccionar los 5 temas que más están presentes en nuestra pastoral y los 5 que están menos presentes.

Comentar en la comunidad y llegar a una lista compartida.

## ¿QUÉ DESAFÍOS NOS PLANTEA ESTA REFLEXIÓN<sup>3</sup>?

- La pandemia del COVID-19, signo de un cambio de época.
- El modelo económico y social que se vuelve contra el ser humano.
- La creciente exclusión, la cultura del descarte y las prácticas de solidaridad.
- La escucha del clamor de la tierra, cuidar nuestra casa común.
- La creciente violencia en nuestras sociedades.
- Las grandes brechas educativas, necesidad de un “Pacto Educativo Global”
- Los migrantes, refugiados y víctimas de trata como nuevos rostros de la cultura del descarte.
- Los pueblos indígenas y afrodescendientes: hacia una plena ciudadanía en la sociedad y la Iglesia.

<sup>3</sup> La descripción de estos desafíos se realizará en acuerdo con el documento preparatorio y su versión popular.

- La globalización y la democratización de la comunicación social.
- El debilitamiento de los procesos políticos y democráticos en nuestros países.
- El envejecimiento de la población.
- La información desbordante, conocimientos fragmentados y urgencia de una visión integradora.
- El aumento de las personas que se declaran agnósticas, no creyentes o ateas en América Latina y el Caribe.
- El crecimiento cada vez mayor de las iglesias evangélicas y pentecostales en nuestro continente.
- El reto de un mayor desarrollo de la pastoral urbana y de las grandes ciudades.
- Los nuevos desafíos de la familia y sus diferentes realidades.
- Los jóvenes como actores sociales y gestores de cultura.
- El desafío de la plena participación de las en la sociedad y en la Iglesia.
- Prevención de los abusos sexuales en la Iglesia y acompañamiento a las personas vulneradas.
- El clericalismo, obstáculo grande para una Iglesia sinodal.
- Hacia una Iglesia itinerante y sinodal, andando por nuevos caminos.
- Otros: especificar.

## » DESAFÍOS:

**PANDEMIA COVID-19  
CULTURA DEL DESCARTE  
VIOLENCIA**

**CLERICALISMO  
MIGRANTES  
ABUSOS SEXUALES**

## BOSQUEJO DE HOJA DE RESPUESTA:

### LOS 5 TEMAS MÁS PRESENTES EN NUESTRA PASTORAL

Temas ordenados escribiendo en el número 1 el más prioritario y así de manera descendente	Explicar de manera breve ¿por qué considera que estos temas son los más relevantes?
1.	

### LOS 5 TEMAS MÁS AUSENTES EN NUESTRA PASTORAL

Tema	¿Cuáles son las razones que explican por qué estos temas estén ausentes o han sido menos relevantes en el trabajo pastoral?
1.	

### ¿QUÉ CONSECUENCIAS HA TENIDO EN NUESTRA PASTORAL, NO ABORDAR ESTOS TEMAS?

Luego de responder a los puntos anteriores y leerlos nuevamente ¿Qué desafíos y nuevos horizontes nos plantean estas reflexiones para nuestra acción pastoral y la misión eclesial?

a. En nuestra vida personal

b. En nuestra vida comunitaria

c. En la iglesia en mi país

d. En la iglesia de América Latina y el Caribe:

# » 5 ASPECTOS QUE NOS DESAFÍAN O TENDRÍAMOS QUE INCORPORAR EN NUESTRO CAMINO

*Nuestro camino de discípulos/as misioneros/as*

De la siguiente lista de temas:

- » ¿Cuáles serían los 5 aspectos que nos desafían o tendríamos que incorporar en Nuestro camino de discípulos/as misioneros/as?
- » ¿De qué manera podríamos incorporar estos dinamismos pastorales a nuestra vida personal y comunitaria de nuestra misión eclesial particular?

Lista de temas:

- La Lectura de realidad, discernimiento de los signos de los tiempos.
- El crecimiento en el seguimiento de Jesús.
- El ser discípulos misioneros al servicio de la vida.
- La evangelización unida siempre a la promoción humana y a la auténtica liberación.

- El llamado hacia una ecología integral.
- El trabajo por una economía solidaria, sostenible y al servicio del bien común.
- El discipulado comprometido con una cultura de paz.
- Las nuevas tecnologías, sus grandes contribuciones y sus riesgos.
- La incorporación de una mayor interculturalidad e inculturación de nuestra acción pastoral.
- El compromiso por el fortalecimiento de la democracia, todavía frágil en nuestros países.
- La renovación eclesial.
- La incorporación de lenguajes pastorales actualizados o significativos para los destinatarios.
- Otros temas: Especificar.

## BOSQUEJO DE HOJA DE RESPUESTA:

¿Cuáles serían los 5 aspectos prioritarios que nos desafían o tendríamos que incorporar en nuestro camino de discípulos/as misioneros/as?	
Aspectos	Describe brevemente: ¿Cómo podríamos implementarlos?
1.	

» **CONSIDERANDO ESTOS DESAFÍOS PASTORALES QUE HA RELEVADO PARA SU ACCIÓN PASTORAL:**

- ¿Cómo los podrían incorporar en su vida personal?
- ¿Cómo los podrían incorporar en su vida comunitaria?
- ¿Qué tendría que hacer la iglesia de su país para incorporarlos
- ¿Qué tendría que hacer la iglesia de América Latina y el Caribe:

**RESPUESTAS COMPLEMENTARIAS:**

En este espacio pueden subir a la plataforma un archivo con material complementario a las respuestas que elaboraron. Por ejemplo: documentos, proyectos, experiencias, videos, memes, fotografías, ilustraciones, etc.

Solicitamos puedas indicar a que área pastoral o temática se refiere el material que compartes.

**Nota:** Este material probable que este material no se alcance a procesar para la Asamblea Eclesial, pero será de utilidad en el trabajo posterior de generar conocimiento compartido para la vida pastoral.

Indicar a que tema.

# INCORPORAR LOS DESAFÍOS PASTORALES EN LA VIDA COMUNITARIA



## PREGUNTAS PARA LA PARTICIPACIÓN INDIVIDUAL (PERSONAL):

*Identificación del Participante:*

Nombre	Año de nacimiento	Género	Autoidentificación cultural <sup>4</sup>	Actividad pastoral-social	Estado Eclesial <sup>5</sup>

### ¿CÓMO SUPO DE ESTE TIEMPO DE ESCUCHA?

- Redes sociales
- Pastoral en la que participo
- Medios de comunicación
- Parroquia - capilla
- Otros (indicar)

### SOBRE LA ACCIÓN PASTORAL:

Realicen un listado de las acciones pastorales más significativas que realizan en su comunidad y luego identifiquen algunas de sus características:

d) Temporalidad:

- Permanente:** Es una acción pastoral que se realiza desde hace mucho tiempo y es parte de las acciones permanentes que tiene nuestra comunidad, grupo, parroquia o movimiento.
- Proyecto:** es una respuesta a una necesidad específica y tendrá una duración mientras la situación lo justifique o exista un financiamiento.
- Ocasional:** solo ante situaciones emergentes y por un periodo relativamente acotado.

<sup>4</sup> Pueblos originarios (nombre), afrodescendiente, nacionalidades...

<sup>5</sup> Laico/a, Hermano religioso, sacerdote, seminarista, obispo, otro





e) **Ámbito de la acción pastoral:**

- a. **Formación:** preparación, desarrollo, e implementación de cursos o procesos formativos en temas ligados a la Iglesia, a la organización eclesial o su misión.
- b. **Misionera:** grupos y comunidades cuya principal tarea es anunciar la buena nueva por medio de la visita a casas, el acompañamiento a grupos y personas específicas, puede ser una actividad permanente o durante un periodo de tiempo determinado de manera periódica. Por ejemplo: Misiones de verano, misioneros en sectores específicos.
- c. **Pastoral social - Caritas:** acciones de ayuda y promoción a personas y/o grupos en condiciones de vulnerabilidad o pobreza. Por ejemplo: Ecología, emergencias, economía social y solidaria, incidencia política, migraciones, pastoral penitenciaria, pastoral de la salud, pueblos originarios, formación para el trabajo, comedores abiertos, consultorios, defensoría judicial, visita a enfermos, colonias de verano.
- d. **Trabajo con ministerios eclesiales:** Presbiterado, diaconado permanente, laicos, vida consagrada, promoción de la presencia femenina en la iglesia.
- e. **Itinerarios del discipulado misionero:**
  - i. **Pastoral sacramental:** Preparación y celebración de sacramentos. Por ejemplo: catequesis presacramental, comunión a enfermos, preparación para el sacramento de la reconciliación.
  - ii. **pastoral juvenil.**
  - iii. **Pastoral familiar.**

# EL DESTINATARIO O INTERLOCUTOR DE NUESTRAS ACCIONES PASTORALES



- f. Pastoral Litúrgica: Grupos o actividades cuya principal tarea está centrada en la preparación o apoyo de celebraciones litúrgicas y la Eucaristía. Por ejemplo: coro, acolitado, lectores de la palabra, decoración del templo.
- g. Comunidad de vida: grupo de personas que se reúnen de manera periódica a compartir la vida, orar y crecer en el seguimiento a Jesucristo, según el estilo o carisma pueden o no realizar un servicio pastoral en conjunto.
- h. Pastorales especializadas: comunidades que se dedican a algún ámbito específico de intervención. Por ejemplo: colegios, trabajo en hospitales, trabajo cárceles, hogares de ancianos o de menores, pastoral de las comunicaciones, hogares de protección a mujeres víctimas de la violencia.
  - i. Otra acción pastoral: mencionarla o describirla brevemente.
  - j. Otros grupos.
- f) Destinatarios o interlocutores: personas con las que se trabaja directamente en la acción pastoral. Por ejemplo: niños, pueblos originarios, migrantes, novios, los asistentes a misa, presos...

» **COMPLETAR LA SIGUIENTE TABLA PARA CARACTERIZAR LAS ACCIONES PASTORALES QUE REALIZA:**

Nombre de la acción pastoral	Temporalidad	Ámbito de la acción pastoral:	Destinatarios o interlocutores

**AL VER TODO LO QUE HACEMOS.**

1. ¿Qué es lo que más me duele de esta realidad social y eclesial que estamos viviendo?
2. ¿Qué es lo que más me da esperanza en esta realidad social y eclesial que estamos viviendo?



A partir del siguiente listado, seleccione los 5 temas que más están presentes en su pastoral y los 5 que están menos presentes.

- La pandemia del COVID-19, signo de un cambio de época.
- Un modelo económico y social que se vuelve contra el ser humano.
- La creciente exclusión, la cultura del descarte y las prácticas de solidaridad.
- Escucha del clamor de la tierra, cuidar nuestra casa común.
- Creciente violencia en nuestras sociedades.
- Grandes brechas educativas, necesidad de un “Pacto Educativo Global”.
- Los migrantes, refugiados y víctimas de trata como nuevos rostros de la cultura del descarte.
- Los pueblos indígenas y afrodescendientes: hacia una plena ciudadanía en la sociedad y la Iglesia.

- La globalización y la democratización de la comunicación social.
- Debilitamiento de los procesos políticos y democráticos en nuestros países.
- Información desbordante, conocimientos fragmentados y urgencia de una visión integradora.
- El aumento de las personas que se declaran agnósticas, no creyentes o ateas en América Latina y el Caribe.
- Un crecimiento cada vez mayor de las iglesias evangélicas y pentecostales en nuestro continente.
- El reto de un mayor desarrollo de la pastoral urbana y de las grandes ciudades.
- Los nuevos desafíos de la familia y sus diferentes realidades.
- Los jóvenes como actores sociales y gestores de cultura.
- Las mujeres: el reto de su plena participación en la sociedad y en la Iglesia.
- Prevención de los abusos sexuales en la Iglesia y acompañamiento a las personas vulneradas.
- El clericalismo, obstáculo grande para una Iglesia sinodal.
- Hacia una Iglesia itinerante y sinodal, andando por nuevos caminos.
- El envejecimiento de la población.
- Otros: especificar.

## CUÁLES SON LOS TEMAS MÁS IMPORTANTES PARA NUESTRA PASTORAL:



Temas ordenados escribiendo en el número 1 el más prioritario y así de manera descendente	¿Por qué considera que estos temas son los más relevantes en su Acción Pastoral?

» **SEÑALE 5 TEMAS QUE EN SU OPINIÓN ESTÁN AUSENTES EN SU ACCIÓN PASTORAL (RESTRINGE A 5 OPCIONES)**

Los 5 temas más ausentes en nuestra pastoral	
Tema	En su opinión y experiencia ¿cuáles son las razones que explican por qué estos temas estén ausentes o han sido menos relevantes?

**¿QUÉ CONSECUENCIAS HA TENIDO EN SU ACCIÓN PASTORAL, NO ABORDAR ESTOS TEMAS?**

*Nuestro camino como discípulos/as misioneros/as.*

» **¿CUÁLES SERÍAN LOS 5 ASPECTOS QUE MÁS LE DESAFÍAN O QUE TENDRÍA QUE INCORPORAR EN SU CAMINO COMO DISCÍPULOS/A MISIONERO/A?**

• Lectura de realidad, discernimiento de los signos de los tiempos.	
• Crecer en el seguimiento de Jesús.	
• Ser discípulos misioneros al servicio de la vida.	
• Evangelización unida siempre a la promoción humana y a la auténtica liberación cristiana.	
• El llamado hacia una ecología integral.	
• Hacia una economía solidaria, sostenible y al servicio del bien común.	
• Discípulos comprometidos con una cultura de paz .	
• Las nuevas tecnologías, sus grandes contribuciones y sus riesgos.	
• Hacia una mayor interculturalidad e inculturación.	
• Velar por la democracia todavía frágil en nuestros países.	
• Hacia una renovación eclesial.	
• Nuevos lenguajes pastorales.	
• Otros (cuál)	

» <b>CONSIDERANDO ESTOS DESAFÍOS PASTORALES QUE HA RELEVADO:</b>
○ ¿Cómo los podría incorporar en su vida personal?
○ ¿Cómo los podría incorporar en su vida comunitaria?
○ ¿Qué tendría que hacer la iglesia de su país para incorporarlos
○ ¿Qué tendría que hacer la iglesia de América Latina y el Caribe:

**Respuestas complementarias:**

Si lo considera necesario, en este espacio pueden subir a la plataforma archivos con materiales complementarios a las respuestas anteriores. Por ejemplo: documentos, proyectos, experiencias, videos, memes, fotografías, ilustraciones, etc.

Solicitamos puedas indicar a que área pastoral o temática se refiere el material que compartes.

**Nota:** Este material es probable que no se alcance a procesar para la Asamblea Eclesial, pero será de utilidad en el trabajo posterior de generar conocimiento compartido para la vida pastoral.

**7. Referencias**

**CELAM. Documento final de la 5ª Conferencia General del Episcopado latinoamericano y caribeño en Aparecida, Brasil. CELAM, 2007.**

**CELAM. Documento para El Camino. Hacia la Asamblea Eclesial de América Latina y el Caribe. CELAM, 2021.**

**FRANCISCO, Papa. Constitución Apostólica Episcopalis Communio sobre el Sínodo de los Obispos. Vaticano, 2018.**

**REPAM. Guía metodológica para responder al cuestionario sinodal en las Asambleas Territoriales y Foros Temáticos. Red Eclesial Panamazónica, 2019.**

## Oración de Preparación para la Asamblea Eclesial

Padre de bondad,  
que conduces a tu Iglesia  
que peregrina en América Latina y El Caribe,  
inspirándola para realizar un camino sinodal en salida  
desde la experiencia de las Conferencias Episcopales.

Te suplicamos nos asistas  
con la luz de tu Espíritu Santo  
en este tiempo de preparación  
de nuestra Asamblea Eclesial,  
que con memoria agradecida  
recordará el Documento de Aparecida,  
vislumbrando en el horizonte  
el Jubileo Guadalupano y de la Redención.

Que, ante los desafíos presentes y futuros,  
podamos reavivar nuestro compromiso  
como discípulos misioneros,  
para que tengamos vida en Jesucristo  
encontrando en Él la alegría,  
la paz y la esperanza que no defrauda.

Que, a través de la escucha, el diálogo y el encuentro  
e inspirados por la voz profética del Papa Francisco  
para el cuidado de la casa común, de las culturas  
y el empeño por la fraternidad universal,  
seamos valientes para fomentar una economía solidaria  
y una educación integral, ayudando con amor  
a cuantos han sido descartados y excluidos.

Que Santa María de Guadalupe  
y la sangre de tantos hombres y mujeres mártires  
que fecundaron nuestra fe,  
nos anime en la misión encomendada.

Por Jesucristo Nuestro Señor.

Amén.



Derechos Reservados  
Consejo Episcopal Latinoamericano  
Carrera 5 N° 118 - 31 Bogotá D.C. (Colombia)

Diseño Gráfico  
Departamento de Prensa de la Conferencia del Episcopado Mexicano



<http://asambleaeclesial.lat>



<https://facebook.com/asambleaeclesial>



<https://instagram.com/asambleaeclesial/>



<https://twitter.com/AEclesial>



[asambleaeclesial@celam.org](mailto:asambleaeclesial@celam.org)

Marzo de 2021.