

Combatir el hambre del mundo:

# ¿Crisis alimentaria o crisis del modelo agrícola?

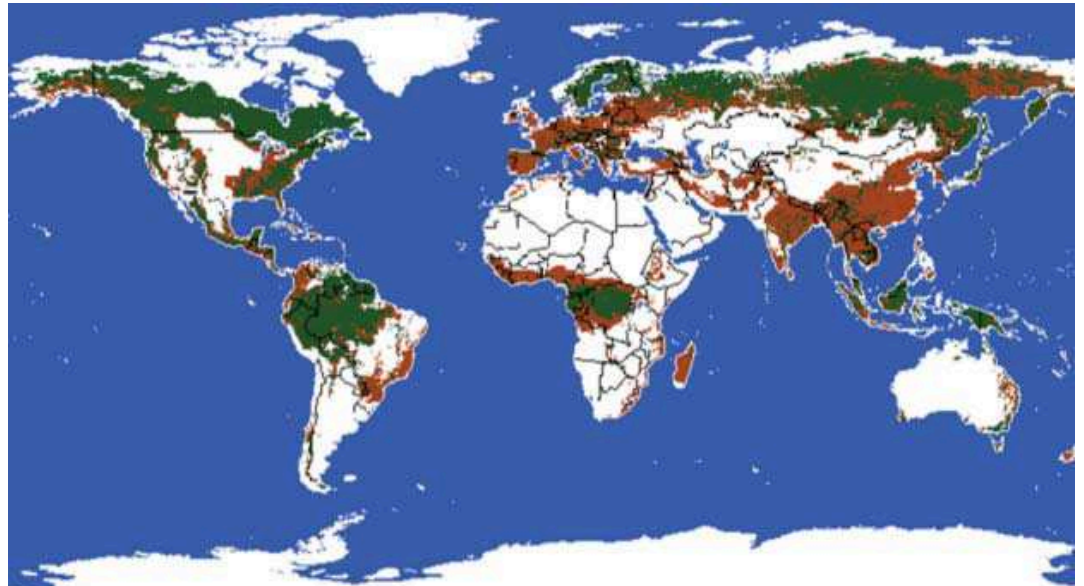
Alicia Tejada Soruco\*

*Por cuál estrategia agrícola estamos transitando hoy en Bolivia. Puesto que no se trata únicamente de si queremos semillas transgénicas o no, o si queremos que la tierra pase a nuevos actores con los mismos fines o no.*

Nos encontramos hoy frente a estas preguntas ¿La crisis alimentaria en el mundo es un hecho reciente o es que también estamos hoy enfrentado síntomas claros de la agonía de estrategias y modelos agrícolas de las dos últimas décadas?

Tengo que acudir a algunos elementos de acercamiento a la pertinencia de estas preguntas por lo que es inevitable contextualizar este análisis en dos estrategias globales que aún, en pleno siglo XXI, se relacionan con el modelo que nos está planteando la agroindustria.

Las dos estrategias para combatir el hambre del mundo a las que haré referencia fueron *La Revolución Verde* (cuyo auge abarcó desde los sesenta a mediados de los ochenta y



Pérdida de bosques en el mundo 13 millones de hectáreas (color marrón), Universidad de Navarra

hasta los noventa) y *El Consenso de Washington* (que se implementó desde los ochenta a los noventa, década en la que surgen los paradigmas de *Nuestro Futuro Común* y del *Desarrollo Sostenible*, expresados en las estrategias de la Agenda XXI de la ONU, y que interpelan al modelo desarrollista-economicista).

Hay quienes afirman que hoy nos encontramos frente a una «Tercera Revolución Verde» que viene aparejada con el agro comercio, y orientada por gigantescas transnacionales, como la Monsanto, DuPont, Novartis y otras compañías.

## **Revolución verde 1960-1980<sup>2</sup>**

La revolución verde incrementó los niveles de producción agrícola en Europa y en los llamados países desarrollados, pero también en países del Asia, África y América.

Tuvo una fuerte influencia en los ejidos en Méjico y en sus políticas agrarias de los 60. De hecho el primer experimento de exportaciones de la revolución verde se lo realizó el año 1967, en Puebla. (Importante recordar

este dato para evaluar los efectos hoy).

El objetivo de la revolución verde fue:

«*Terminar con el hambre del mundo, logrando cosechas abundantes e independientes del clima o del suelo en el que se cultivase*».

La esencia de la revolución verde fue el uso de Variedades de Alto Rendimiento de dos cereales básicos, arroz y trigo, (semillas VAR) con todos los insumos necesarios para ello; pesticidas, fertilizantes, modificaciones genéticas, (en un segundo momento), regadío, abonos especiales, maquinaria, aeronáutica agrícola, etc.).

El rol de los Estados debía ser fuerte, con subsidios, entidades financieras y de investigación, y grandes inversiones en infraestructura (carreteras, vías férreas, marítimas, aéreas, hidroeléctricas, centros de investigación, comercializadoras, silos y empresas mixtas).

La revolución verde no fue un mito, la producción se incrementó en millones de toneladas, pero aquí se nos plantea la primera pregunta, puesto que

este es el tema que nos convoca, ¿Resolvió el problema del hambre en el mundo la Revolución Verde?<sup>3</sup>. En otras palabras, ¿cumplió con su objetivo esta estrategia?

El costo de este modelo de producción, alto para el consumo de los países pobres, lo fue también para la producción de los pequeños campesinos; por tanto, gradualmente se evidenció que sus productos no estarían destinados al consumo interno sino a los países ricos. Consecuentemente, el hambre del mundo no sólo no disminuyó. Hubo una baja en los índices de población con hambre en el mundo, desde los 60 a los 90 pero no pueden ser atribuidos a la Revolución Verde y será objeto de otro análisis el acercarnos a sus causas.

## **Efectos negativos de la Revolución Verde**

Se aumentó la dependencia externa, por cada dólar gastado se produjo la mitad del producto agropecuario que antes se destinaba al consumo interno; los subsidios fueron insostenibles, pronto se vieron consecuencias en los suelos, como tierras cultivables altamente saliniza-

\* El presente trabajo fue presentado en junio de 2011 en el Foro OXFAM

das, desertizadas y con pérdida absoluta de su capacidad de uso agrícola. Se detectó la utilización de agro tóxicos altamente nocivos a la salud humana.

Surgió lo que se llama hoy el círculo vicioso de los plaguicidas; cada vez plagas más resistentes y cada vez mayor dependencia de nuevos plaguicidas, y la crisis de este modelo agrícola también se expresó con menores rendimientos y menor diversidad de alimentos.

**Lo que se planteó corregir de la Revolución Verde**

Se identificó entonces que había que corregir el modelo, de la Revolución Verde, fuertemente cuestionado hoy en día. La actividad agrícola debía buscar un **equilibrio** entre la necesaria producción de alimentos para nutrir a una población creciente, y el respeto del medio ambiente. De esta forma se evitaría la destrucción de la naturaleza, que había repercutido además en la capacidad de producir y de extraer alimentos y en la reproducción de los sistemas socio económicos locales.

La incorporación de las estrategias locales empleadas para su propia seguridad alimentaria, a largo plazo, (resiliencia) debía implementarse en lugar de intentar embutir a todos en único paquete productivo.

También se requeriría el abandono de la conversión en gran escala de bosques, fuentes de agua y hábitat naturales frágiles en tierras de cultivo.

Por primera vez los aspectos ambientales salieron de la esfera científica (biología) para conectarse con otras múltiples dimensiones, como las sociales, institucionales, económicas y políticas.

El debate acerca de esta estrategia de desarrollo aún no termina, pero queda claro que existen numerosas consecuencias para el sector de la alimentación y el desarrollo agrícola y rural.

**Consenso de Washington**

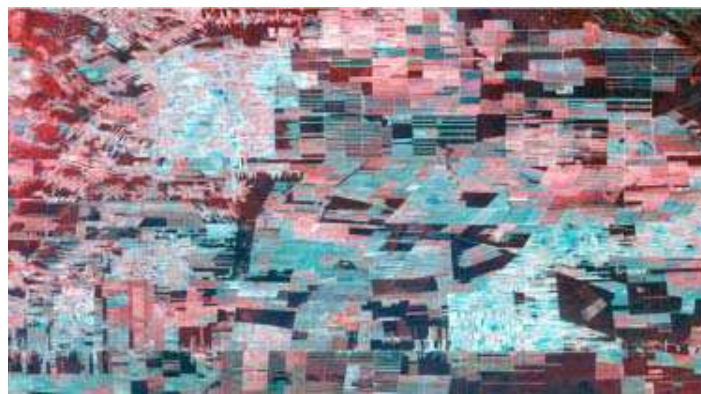
Este Consenso, consistió en un paquete de medidas económicas (10) centrales para el apoyo del BM y del FMI a los países que tendrían que superar sus crisis económicas conocidas como Ajustes Estructurales:

El consenso planteó medidas como las de la seguridad jurídica, menos gastos en *elefantes blancos*, menos intervención del Estado, más inversión privada; tipos de cambios competitivos, disciplinas fiscales, desregulación, inversión extranjera directa y liberación del comercio. Es la

estrategia que abrió las puertas al neo liberalismo.

La política agrícola de mediados de los ochenta y hasta la fecha proviene de este modelo neoliberal: Precios determinados por el mercado, eliminación de restricciones cuantitativas, exportaciones, Tratados que posibiliten mercados para las exportaciones, y transgénicos que permitan incrementar la producción.

La pregunta es qué límites acompañaron ese proceso. El Informe sobre el Desarrollo Mundial 2000/1, por ejemplo, asegura que la liberalización del mercado (sin límite alguno) requería de un apuntalamiento institucional sólido y previo. El mercado no podía haber determinado el modelo de producción de todos los sectores; había que pensar también en un Estado que regule la diversificación y la producción estratégica para las necesidades alimentarias de las poblaciones locales.



Dramática expansión de la frontera agrícola en el Este de Santa Cruz, Bolivia.

En el caso del suministro de semillas, el sector público no podría quedar al margen del apoyo a un sector privado naciente. Pero también necesitaría jugar un rol en la protección de la diversidad de las plantas, especialmente en lo que se refiere a los derechos de los agricultores a variedades desarrolladas en explotaciones agrícolas.<sup>4</sup>

Forman parte hoy de los problemas de muchos países los enormes costos sociales de los ajustes estructurales y no voy a referir a ellos, sino para afirmar que esta crisis que hoy heredamos, también es el resultado de muchos años de políticas destructivas que socavaron las producciones nacionales de alimentos, y que obligaron a los campesinos/as a producir cultivos comerciales para compañías multinacionales y a comprar sus alimentos de las mismas multinacionales (o a otras...) en el mercado mundial.

Hasta el 2010 no sólo se habían empleado y agotado las tie-

rras de uso agrícola. Se destruyeron 13 millones de Ha. de bosques para nuevos cultivos.

Se privatizó la tierra en los países menos desarrollados, pues los capitales internacionales, frente a la crisis agrícola evidenciada en 1990, se vieron obligados, por un lado a ir por más tierras cultivables que reemplacen las degradadas que dejaron tras de sí y por otro se introdujo la tierra a un mercado que los Estados no regulaban y al que los campesinos no podían acceder sino era por la vía de la dotación estatal y en superficies menores (unidades productivas familiares).

La mayor parte de la población rural dejó de estar ligada a la tierra y a la agricultura y se produjeron oleadas de migraciones rurales hacia centros urbanos que no estaban preparados para recibirlos.

La estrategia de los noventa no resolvió el hambre del mun-

do, la incrementó, por tanto no estamos aquí frente a una nueva realidad, aunque sí a un nuevo concepto que hace referencia a «Seguridad alimentaria» y que puede constituirse en oportunidad si resolvemos los temas apuntados y los que señalaré a continuación:

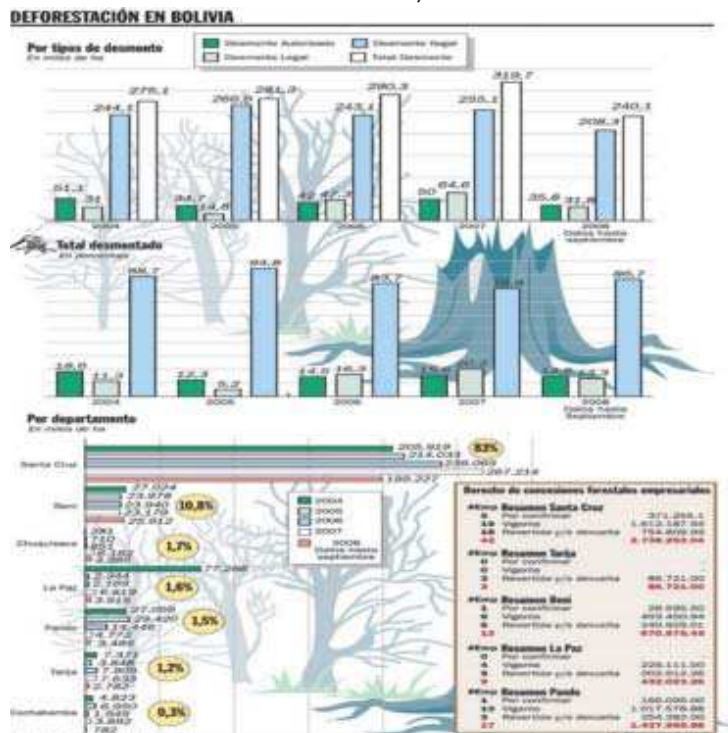
**Cuál es el modelo que se ha implementado en Bolivia:**

Por cuál estrategia estamos transitando hoy en Bolivia. Puesto que no se trata únicamente de si queremos semillas transgénicas o no, o si queremos que la tierra pase a nuevos actores con los mismos fines o no: Estamos hablando de estrategias globales orientadas a fines concretos; de nuestro nivel de inserción en ellas y de la forma en que esta inserción nos afecta a todos ya todas.

- La ampliación de la frontera agrícola alcanza y afecta ya al 21% de los suelos forestales (bosques) de Bolivia y el vice ministro de desarrollo productivo ha anunciado que se requerirá de mayores superficies. La frontera agrícola se agotó.

- El sector productivo forestal, que exporta 274 millones y ha invertido en 654 planes de manejo forestal para gestionar estas superficies sosteniblemente, en 4.4. millones de hectáreas de bosques, es un sector marginal en esta estrategia, puesto que su capital (los bosques), estaría seriamente amenazado. Sin embargo la agro industria se justifica también por sus exportaciones.

- Los desmontes han afectado ya cinco millones de hec-



SIEMBRA DE SOYA EN LA CAMPAÑA VERANO 2010/2011			
ZONA Y SUBZONA DE PRODUCCION	Superficie proyectada (has)	Superficie sembrada (has)	Avance %
<b>ZONA ESTE</b>			
Pailón	125.000	125.000	100
Cuatro Cañadas	218.000	218.000	100
San Julián	83.000	83.000	100
El Puente	3.000	3.000	100
Guarayos	2.000	2.000	100
San José de Chiquitos	11.000	12.000	109
<b>SUBTOTAL</b>	<b>442.000</b>	<b>443.000</b>	<b>100</b>
<b>ZONA INTEGRADA</b>			
Sur Integrada	3.500	3.500	100
Central Integrada	1.500	1.500	100
Montero - Okinawa	31.000	30.000	100
Minero - Peta Grande	240.000	235.000	100
Montero - Yapacaní	12.000	7.000	100
<b>SUBTOTAL</b>	<b>288.000</b>	<b>277.000</b>	<b>100</b>
<b>TOTAL</b>	<b>730.000</b>	<b>720.000</b>	<b>100</b>

Los ingresos mayores de las instancias de control de bosques y tierras provienen de multas a desmontes ilegales, (30.484.182) y se generan precisamente en áreas de expansión agrícola, (los datos de ANAPO expresan las nuevas áreas de cultivos) demostrando con ello la fuerte influencia del modelo en las distorsiones de la institucionalidad estatal (rentista).

táreas de bosques, y deteriorado suelos agrícolas cuyo costo de recuperación hoy se transfieren al Estado, que al estar imposibilitado para ello, opta por afectar tierras no aptas para la agricultura. (ejemplo: los nuevos asentamientos humanos, los nuevos desmontes ilegales que se pretenden «regular».

- Las quemas, gran parte de estas, originadas en prácticas de conversión de suelos a otros usos, han afectado otras cinco millones de hectáreas de bosques y ya son una amenaza a la seguridad y a la salud humana.

- Hay impactos gravísimos en ríos y cuencas y con efectos en inundaciones y mortandad de millones de toneladas de peces afectando a la seguridad humana y alimentaria de los bolivianos.

- Asentamientos humanos sin mayores perspectivas de desarrollo puesto que ocurren en tierras no aptas para la actividad agrícola: Bajo Paraguá, Valle de Tuca Vaca, Guarayos, Chiquitos, etc.

- Se está produciendo un fenómeno migratorio campo-ciudad (del 75%). Estamos expulsando a las poblaciones rurales de modelos en los que no pueden competir con el poder agro industrial transnacional; las tierras se están extranjerizando (brasileros, colombianos, argentinos, mejicanos, están adquiriendo tierras en Bolivia).

- Estamos ya ingresando a los cultivos destinados a agro-combustibles, frente a la crisis mundial de los combustibles fósiles; se prevé que en 20 años estos se habrán agotado, o a mono cultivos para la exportación, (San buena Ventura es un ejemplo de ello y los créditos al sector cañero también lo son)

- A pesar de ello importamos el 40% de lo que comemos y el sector campesino sólo provee el 18%. Menos de la mitad de lo que consumimos está en manos de la agro industria. De 956.730.894 millones de dólares invertidos como capital operativo, 3 rubros (soya, girasol y maíz concentran casi el 50% de las inversiones).

Frente a ello se plantea entonces la necesidad de responder:

Primero: ¿A qué estrategia responde este modelo agro industrial?, ¿Dónde lo situamos, más allá de sus cifras de exportaciones?

Segundo: ¿A qué elementos obedece la crisis del modelo agrario y si se mantienen, cómo influyen e influirán en el futuro en la seguridad alimentaria de los bolivianos?

Tercero: ¿Dónde se inserta, en esta estrategia, la demanda de la ampliación de la frontera agrícola y cuál es el plan de seguridad y soberanía alimentaria que la respalda?

Y, cuarto: ¿Cuál de estos problemas resuelve la nueva Ley

del sector,<sup>5</sup> apoyada únicamente por la CSUTCB y algunas de las instituciones sectoriales de la agro industria cruceña.

Según Josette Sheeran, directora ejecutiva del programa Mundial de Alimentos de la ONU, la creciente demanda de países como India y China y el uso de granos para producir biocombustibles «Está llevando a una nueva fase de hambre en el mundo, lo que denominamos nuevos hambrientos son personas que tienen dinero, pero no llegan a poder comprar comida», «Unos precios más altos de los alimentos incrementarán el descontento social en una serie de países que son sensibles a las presiones inflacionarias y dependen de las importaciones».<sup>6</sup>

<sup>1</sup> <http://www.fao.org/DOCREP/003/X9808S/x9808s04.htm>  
<sup>2</sup> <http://www.fao.org/kids/es/revolution.html>  
<sup>3</sup> Reuters, Bruselas 6 de marzo del 2008, ONU prevé más hambre en el mundo por inflación alimentaria,  
<sup>4</sup> Tripp y Louwaars (1997)  
<sup>5</sup> Villegas P, CEDIB, Los transgénicos y la modificación genética de la política agraria en Bolivia  
<sup>6</sup> [http://www.elconfidencial.com/cache/2008/03/06/87\\_preve\\_hambre\\_mundo\\_inflacion\\_alimentaria.html](http://www.elconfidencial.com/cache/2008/03/06/87_preve_hambre_mundo_inflacion_alimentaria.html)  
<sup>7</sup> ANAPO en cifras, boletín publicado por ANAPO, 28 de febrero del 2011

<http://www.cao.org.bo/Documentos/Actualidad%20Agropecuaria%20Mayo%2020101.pdf>  
<http://www.cao.org.bo/Documentos/02%20EVALUACION%202010.pdf>

**SITUACION ACTUAL DEL SECTOR AGROPECUARIO**



**SITUACION ACTUAL DEL SECTOR AGROPECUARIO**

